

# 使用 Adobe Type Manager

欢迎使用 Adobe® Type Manager® (ATM) 实用程序。这一指南描述了怎样在 Mac 操作平台上安装 ATM 4.6 的方法。这一指南假定你拥有在计算机和其操作系统上的工作经验。要了解 PostScript®、显示分辨率和打印机的相关信息，请参阅您的系统和打印机的文档。

## 关于 ATM

ATM 是一种从矢量字数据中自动生成高质量的屏幕字体的字体实用工具。使用 ATM，您可以对任何字体进行缩放而不会使字符变得参差不齐。ATM 还可以使你在非 PostScript 打印机上打印出 PostScript 字体，还可以使您创建出罗马字的多主字体的定制实例。

## 系统要求

ATM 需要以下的硬件和软件：

- 一台 Apple Power Macintosh 计算机
- 32 MB 的内存
- 一个至少还有 3 MB 可用空间的硬盘（安装需要 9.5 MB）
- Mac 8.1 或者更高的版本
- Adobe PostScript (AdobePS™) 8.5.2 或更高，LaserWriter 8.5 或更高的打印机驱动程序

ATM 与大多数的 Mac OS 应用程序、大多数的 PostScript Type 1（PostScript 类型 1）和基于 PostScript 的 OpenType™ 字体、所有的 PostScript 打印机和它的 PostScript 图象制作设备以及许多非 PostScript 打印机兼容。请阅读自述文件以获得 ATM 的兼容性信息。

## 安装和删除 ATM

要安装 ATM，请使用硬盘或者 CD 盘片上的“ATM 安装程序”。“安装程序”删除以前的版本，而如果曾安装 ATM 字体数据库，那么将会保留这个库。

ATM 被安装在“系统文件夹”中的“控制面板”文件夹里。一个包括支持文件的 Common 文件夹也被安装到 System 文件夹里。

**注意：**不要更改 ATM 的文件名。更改文件名可能会影响系统的性能并且使字体不可用。

要安装 ATM：

- 1 关闭所有的病毒防护软件并接重新启动计算机。
- 2 插入 CD 盘片或者在您的硬盘中找到 ATM 安装程序。
- 3 双击“安装程序”图标。然后选择您所在的国家，然后单击“确定”。
- 4 阅读 ATM 最终用户许可协议，单击“接受”，然后单击“继续”。
- 5 再次阅读 ATM 自述文件。阅读完这个文件之后，单击“继续”。
- 6 从弹出菜单中，选择一个安装选项：
- 7 选择“简易安装”来将列出的软件拷贝到选中的磁盘上。然后单击“安装”。
- 8 选择“定制安装”来选择您希望安装的项目。单击“信息”图标（小的 i）来获得每个组件的相关信息。然后单击“安装”。
- 9 跟随着屏幕指示来完成安装。

**注意：**如果您在使用一个多语言系统并且希望安装其它语言的帮助系统，或者您不希望安装“简易安装”中的一些项目，那么请使用“定制安装”来选择适当的文件。

要从您的系统中删除 ATM：

- 1 启动 ATM 4.6 “安装程序”。
- 2 在“安装程序”窗口的弹出菜单中选择“删除”，单击“删除”，后跟随屏幕指令。

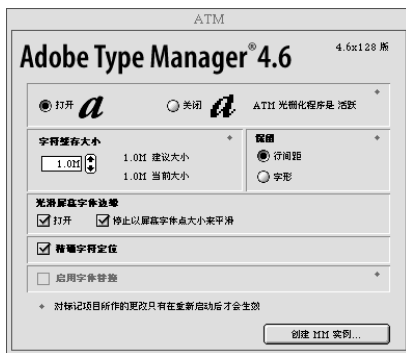
**注意：**您也可以通过删除“控制面板”文件夹中的“~ATM 控制面板”和删除“系统文件夹”中的“选项”文件夹里的 ATM 选项来做到删除 ATM。

## 使用 ATM

ATM 在您系统的后台运行，自动地改进字体显示。要打开或者关闭 ATM，要设定字符缓存的大小或者是字体的显示或打印，或者是要创建罗马字体的多主实例，您需要打开“ATM 控制面板”。

要打开“ATM 控制面板”：

在您的“系统文件夹”中的“控制面板”文件夹中双击 ~ATM 图标，或者选择 苹果 > 控制面板 > ATM。



## ATM 设置的参数设置

选项指定 ATM 在您的系统中怎样工作。

要设定参数设置：

在“ATM 控制面板”中，从下面的选项中选择。对大多数设置的更改会在重新启动计算机后生效。

**开/关** 默认情况下，ATM 在安装时是打开的。如果被关闭，ATM 不会自动改进字体显示或者平滑字体边缘。

**字体缓存尺寸** ATM 使用缓存 - - 系统内存的一部分，用来储存 ATM 所创建的字体数据。大的字体缓存可以加速滚动和字体的其它屏幕显示但是会限制其它应用程序可以得到的内存。默认的缓存大小是 1.0MB；建议的大小根据您所选择的选项（例如精确字体定位）而变化。如果习惯于在一页上显示多种字体，可能要尝试大一些地缓存尺寸。

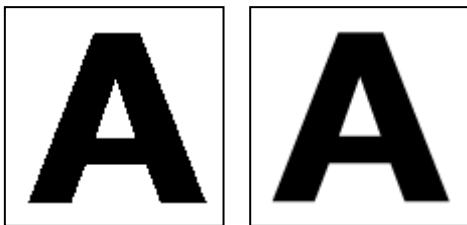
**保留** 选择在显示和打印字体时 ATM 保留的特性：

- “行间距”保持所有的行间距的完整性。ATM 可能压缩带有重音符或其它变音符号的罗马大写字母。这一选项是默认值。
- “字形”增加每个字符边界框的大小，这样每个字符都可以完整地打印出来。选择这一选项可能影响行间距。

**在屏幕上平滑字体边缘** ATM 通过平滑计算机显示中固有的锯齿边缘来改进 PostScript 字体的屏幕显示外观。为了平滑边缘，ATM 使用抗波纹融合颜色来为 PostScript 字体的屏幕显示提供一种更加平滑、柔和的边缘。

彩色文字的抗波纹只有当显示器颜色设定为 16 位真彩色或者 24 位真彩色时才可以。如果使用 256 色（8 位颜色），只有黑白文字可以抗波纹。

使用这一功能会降低一些系统中存在大量地打字任务的显示。此时，可尝试增加您的字符缓存。



关闭和打开“平滑”

**精确字符定位** ATM 在亚像素级定位字符位置来显示更加准确的间距，特别是在较小的点大小时。选择这一选项可能降低一些系统中有大量打字任务时的显示。只有支持分数宽度的应用程序才支持精确字符定位。

**启用字体替换** 只有当您曾经安装过 ATM Deluxe 时，这一选项才对罗马字体可用，ATM Deluxe 包括一个字体替换数据库。

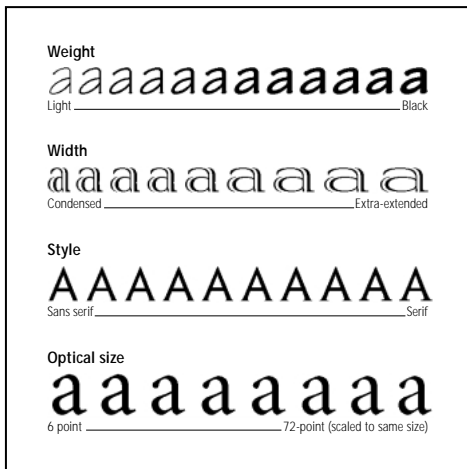
如果打开了字体替换，而且打开了一个需要一种 ATM 无法找到的罗马字体的文档，则 ATM 使用特殊的多主字体 Adobe Sans MM 和 Adobe Serif MM，结合字体数据库，来模仿这种字体。这种替换提供相同的间距和断行，但是可能显得与丢失的字体不是非常一致。如果关闭了这一选项，所使用的应用程序或者系统软件将试图进行字体替换。ATM 字体替换只对 ATM 字体数据库中列出的字体可用。

### 使用罗马多主字体

多主字体使您可以通过改变例如宽度、高度和光学尺度的字体特性来创建定制罗马字体的实现。你可以象使用任何其它的 PostScript 1 类字体一样来使用多主字体。

在 Mac OS 中，一个多主字体由一种或者多种字体的实例组成。一个实例是一种与其它实例有一处或多处不同特性的字体的特殊实现。每个多主字体的制造商提供由一个完整的字样家族组成的一组可供使用的基本实例。

每个多主字体包括一个或多个设计轴。一个设计轴是一个变量属性，例如重量、宽度、字体和光学尺度。

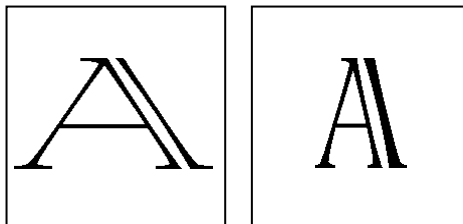


可在多主字体中改变每个设计轴变量中的属性。

要找到哪个设计轴带有多主字体，请参阅您的多主字体包。如果已经安装了该字体，可在 ATM 中看到它可使用的设计轴。想获得查看轴和改变多主字体的信息，参考位于第 5 页的“创建和删除定制实例”。

命名多主实例的惯例是 Family \_\_ design coordinates，其中 Family 是字样的名字，而设计坐标通过一个由数字和字母组成的字符串来表示一个特定的实例。

设计坐标是字体中的每个设计轴的字母和数字的组合。如果字体有单一的设计轴，就有一个单一的字母数字组合（例如 240RG 表示常规重量）。如果有两个设计轴，就有两个字母数字组合，依此类推。



实例名，例如 VivaMM\_250 LT 1500 XE（左）和 VivaMM\_385 RG 400 CN（右），表示每个字体的设计特性。

在一个设计坐标名内，数字表示沿着轴方向的实例的位置。字母表示基本实例的字体（例如常规、黑体或压缩），或定制实例的设计轴（例如重量和宽度）。基本实例的缩写使用大写字母（例如 XL 代表 Extra-Light）。定制实例的缩写使用小写字母（例如重量是 wt 代表重量，wd 代表宽度）。

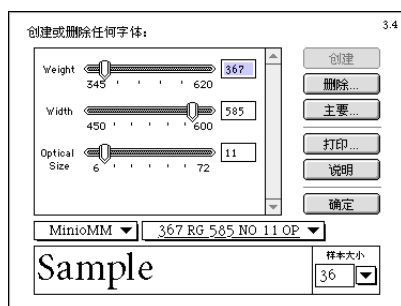
**注意：**应用程序中的一些字体菜单和字体列表在宽度上有限。比较长的实例名会被截短。

## 创建和删除定制实例

可通过使用 ATM 设计轴控制来修改基本实例的特性来创建定制实例。ATM 在硬盘上的多主字体文件中保存创建的每个定制实例的信息，这样，定制实例会出现在应用程序的字体菜单中。

要创建一个定制实例：

- 1 在“ATM 控制面板”中，单击“创建 MM 实例”按钮。



- 2 从左边的弹出列表选择一个多主字体。
- 3 从右边的弹出列表选择一个基本实例或者一个以前创建的定制实例。
- 4 在文本框中键入一个或多个单词作为显示的样本，然后为样本选择一个点大小。
- 5 使用滑动条来修改实例。每个滑动条与一个多主字体的设计轴相对应。移动滑动条时，样本文字随着改变。
- 6 一旦对新实例满意后，单击“创建”。定制实例出现在字体列表中，代表指定的多主字体。
- 7 要关闭“编辑多主实例”窗口，请单击“完成”。

要删除基本实例或者定制实例：

- 1 在“编辑多主实例”窗口的中弹出列表里选择这个实例，然后单击“删除”。这个实例被从 ATM 和硬盘上的字体文件中删除。

*注意：如果将字体列表中的一个基本实例删除，可通过单击“恢复”来恢复所有的基本实例。*

- 2 要关闭“编辑多主实例”窗口，请单击“完成”。

## 实例的自动创建

当打开包含系统中不存在的基本实例，或是包含还没有创建的定制实例的文档时，如果应用程序支持自动生成这一功能并已经安装了正确的多主字体，ATM 将自动创建这个实例。

到系统重新启动为止，实例是全局（对所有应用程序）可用的。ATM 不会储存自动创建的实例，除去当使用包含它们的文档时。要想为全局使用而永久地存储实例，您必须自己创建它们。（参见位于第 5 页的“创建和删除定制实例”）

应用程序处理自动实例的方法各不相同。一些应用程序将实例加入到应用程序“字体”菜单中，一些应用程序正确显示和打印实例，但是不把它们的名字加入到“字体”列表中，还有一些应用程序警告您文档中出现这些实例，这样，您可自己创建它们。

## 打印包含多主字体的文件

如果您在使用需要打开文件以打印的服务代理，这一服务代理必须拥有与您创建这一文档所用版本相同的应用程序，以及这种多主字体并且安装了 ATM 3.8.3 或者更高版本。

一些应用程序，例如 Adobe Illustrator®，可以自动地重新生成定制字体；其它的应用程序则不能。如果仍有疑问，请查询制造商；同时确保使用应用程序的最新版本。

如果应用程序无法在其它计算机上重新生成定制实例，则必须提供一份用来创建文档时使用的多主字体文件的副本。确保用来打印文档的计算机中安装了这个多主字体和 ATM3.8.3 或者更新的版本。

*注意：如果要为您的服务代理提供您的多主字体版本，请确保服务代理拥有该字体的许可证。（参考与字体附带的许可证协议。）*



Adobe、Adobe 徽标、Adobe Type Manager、ATM、AdobePS、Illustrator 和 PostScript 是 Adobe Systems Incorporated 公司的商标。Apple、Macintosh、Mac OS、Power Macintosh 和 LaserWriter 是 Apple Computer, Inc. 公司在美国及其它国家注册的商标。OpenType 是 Microsoft Corporation 公司在美国和/或其它国家的商标。所有其它的商标是它们各自的所有者的财产。© 2000 Adobe Systems Incorporated。保留所有权利。